

WYNIKI POLSKIEJ GRUPY GÓRNICZEJ ZA PIERWSZE PÓŁROCZE

# Zysk byłby większy, gdyby nie strata kopalń przejętych od KHW

Polska Grupa Górnicza w pierwszym półroczu miała 8 mln złotych zysku – poinformował zarząd PGG na konferencji prasowej podsumowującej pierwsze półrocze. Kopalnie, które tworzą PGG od początku, miały 83 mln złotych zysku. Kopalnie przejęte od KHW miały 75 mln złotych straty. Teoretycznie zakłady wchodzące w skład KHW nie powinny przynosić strat. W złożach mają dobry węgiel, za który można żądać lepszej ceny niż za węgiel z większości kopalń, które należały do Kompanii Węglowej. Z grupy kopalń tworzących jeszcze kilka miesięcy temu KHW jedynie kopalnia Wujek miała zysk.

W kopalni Mysłowice-Wesoła trwają prace mające ograniczyć wpływ pożarów endogenicznych na wydobywanie. Kopalnia Murcki-Staszic wciąż ma kłopoty wynikające z trudności geologiczno-górnictwowych i związanych z nimi zagrożeniami. Zarząd PGG nie informuje, kiedy wydobywanie w kopalniach przejętych od KHW może ustabilizować się na poziomie dającym nadzieję na wypracowanie zysku. – Trudności kopalń przejętych od KHW są efektem fedrowania za wszelką cenę, aby poprawić wynik. Nie będziemy naciskać, aby odnieść chwilowy sukces – powiedział Tomasz Rogala, prezes Polskiej Grupy Górniczej.

Program naprawczy w kopalniach tworzących od początku PGG trwa ponad rok. Kopalnie KHW zostały włączone do PGG 1 kwietnia tego roku. W nich dopiero rozpoczęto realizację programu naprawczego. Trudno oczekiwać, że nawet najlepsze koncepcje spowodują, że po dwóch miesiącach będą widoczne efekty podejmowanych decyzji. Jednak zarząd PGG zapewnia, że pierwsze efekty realizacji programu naprawczego są już widoczne, chociaż nie przekładają się na razie na wynik ekonomiczny. – Pracujemy z dyrekcjami kopalń nad zmianami w kopalniach przejętych od KHW – poinformował Andrzej Paniczek, wiceprezes PGG ds. finansowych.

## EFEKTY PROGRAMU NAPRAWCZEGO

Spółka musi odbudować zdolności produkcyjne. To jedno z najistotniejszych założeń programu naprawczego PGG i przyjętej strategii. Jedynym sposobem osiągnięcia tego celu jest uruchamianie nowych ścian wydobywczych. W czasie kryzysu w kopalniach należących do KW i KHW, które tworzą obecnie PGG, spadła liczba czynnych

**Program naprawczy w kopalniach tworzących od początku PGG trwa ponad rok. Kopalnie KHW zostały włączone do PGG 1 kwietnia tego roku. W nich dopiero rozpoczęto realizację programu naprawczego.**



W tym roku spółka wyda na inwestycje 880 mln złotych. Do końca lipca zrealizowano i zawarto umowy

ścian. Efektem było ograniczenie zdolności wydobywczych o ok. 10 mln ton rocznie. Wiceprezes PGG do spraw technicznych Piotr Bojarski poinformował, że w pierwszym półroczu w kopalniach PGG działały przeciętnie 43 ściany. Teraz jest czynnych 46 ścian wydobywczych. – W pierwszym półroczu uzbiliśmy i oddaliśmy do ruchu 27 ścian. Do końca roku uruchomimy jeszcze 23 ściany wydobywcze. Ściany kończące bieg będą likwidowane – powiedział wiceprezes Bojarski. W tym roku spółka wyda na inwestycje 880 mln złotych. Do końca lipca zrealizowano i zawarto umowy na inwestycje warte 580 mln złotych.

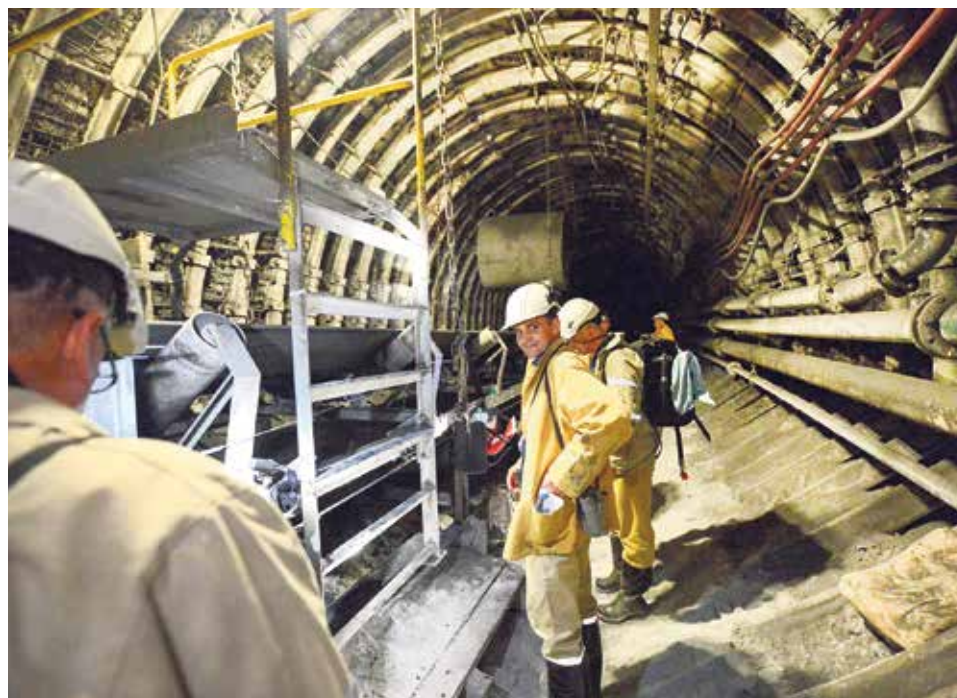
Polska Grupa Górnicza realizuje także koncepcję dostosowywania jakości produkowanego węgla do konkretnych wymagań odbiorców i wiązanie się z odbiorcami długoterminowymi umowami. Po wzroście na rynkach światowych cen węgla energetycznego pojawiły się informacje o tym, że PGG nie realizuje zapotrzebowania na węgiel energetyczny. Prezes Tomasz Rogala podkreślił, że umowy są realizowane. Problem mają ci odbiorcy, którzy w czasie kryzysu i najniższych cen na węgiel energetyczny uznali, że lepiej jest kupować węgiel z importu, który był tańszy niż węgiel z polskich kopalń. – Teraz chcą zaopatrywać się w nasz węgiel, ale

PGG nie ma odpowiednich zapasów na zwalchach. Jeżeli będziemy mieli długoterminowe umowy, będziemy mogli ocenić rzeczywiste zapotrzebowanie rynku – powiedział prezes Rogala.

## REDUKCJA KOSZTÓW

Chociaż kopalnie przejęte od KHW miały straty, są już widoczne efekty synergii na poziomie całej PGG. – Ograniczyliśmy koszty produkcji o 101 mln złotych w porównaniu z analogicznym okresem 2016 roku. Na pięć zespolonych kopalń w części macierzystej spółki tylko jedna z nich, Piast-Ziemowit, ma straty. W 2016 roku, na początku drugiej połowy roku, tylko jedna kopalnia notowała zyski – poinformował wiceprezes Andrzej Paniczek. – Do lipca PGG wydobyła łącznie 17,1 mln ton węgla. Znakomita jego część pochodziła z części macierzystej (12,7 mln ton), a kopalnie KHW od kwietnia do lipca pod szyldem PGG wydobyły ok. 4,4 mln ton węgla – dodał.

Zarząd PGG planował, że w tym roku spółka wydobydzie ok. 32 mln ton węgla. Ponieważ kopalnia Piast-Ziemowit ma problemy wydobywcze, realizacja planu jest zagrożona. – Jeśli chodzi o wydobywanie na poziomie 32 mln ton, nie ukrywamy, że będzie nam ciężko to zrobić ze względu na to, co zadziało się na Piaście-Ziemowicie. Niedawno ta kopalnia przyprawiła nas o zawał, bo myśleliśmy, że stanie na cztery miesiące – powiedział prezes Rogala. Zapowiedział, że na najbliższej konferencji prasowej, pod koniec września, zarząd poinformuje o tym, jak trudności wydobywcze w ruchu Ziemowit kopalni Piast-Ziemowit wpłyną na realizację rocznych planów wydobywania.



Spółka musi odbudować zdolności produkcyjne